

Rapport annuel  
Jahresbericht  
**2020**

**NMB**

Nouveau Musée Bienne [Histoire Art Archéologie]  
[Geschichte Kunst Archäologie] Neues Museum Biel


## NMB Nouveau Musée Bienne


Faubourg du Lac 52, 2501 Bienne  
032 328 70 30  
info@nmbienne.ch


## Heures d'ouverture

Mardi–Dimanche 11:00–17:00

## Informations

 [www.nmbienne.ch](http://www.nmbienne.ch)

 Visitez notre page facebook

 Suivez-nous sur Instagram


## NMB Neues Museum Biel


Seevorstadt 52, 2501 Biel  
032 328 70 30  
info@nmbiel.ch


## Öffnungszeiten

Dienstag–Sonntag 11:00–17:00

## Informationen

 [www.nmbiel.ch](http://www.nmbiel.ch)

 Besuchen Sie unsere facebook-Seite

 Folgen Sie uns auf Instagram

---

## Expositions

- La fenêtre archéologique de la région
- Biel/Bienne: Ville horlogère et industrielle
- Karl Walser (1877–1943)  
Une carrière de peintre
- La vie bourgeoise au 19<sup>e</sup> siècle
- RobLab. Farfouiller et rechercher  
dans la collection Robert

## Ausstellungen

- Das archäologische Fenster der Region
- Biel/Bienne: Uhren- und Industriestadt
- Karl Walser (1877–1943)  
Eine Malerkarriere
- Bürgerliche Wohnkultur im  
19. Jahrhundert
- RobLab. Stöbern und forschen  
in der Sammlung Robert

---

**Le NMB Nouveau Musée Bienne est subventionné par la ville de Bienne, le canton de Berne et le syndicat Biel/Bienne-Seeland-Jura bernois pour la culture.**

**Das NMB Neues Museum Biel wird von der Stadt Biel, dem Kanton Bern und dem Gemeindeverband Kulturförderung Biel/Bienne-Seeland-Berner Jura subventioniert.**

## Crédits photographiques | Bildnachweis

Patrick Weyeneth (NMB), Andreas Bachmann (NMB), Bernadette Walter (NMB)

**NMB**

Nouveau Musée Bienne  
Neues Museum Biel



Chers membres de l'Association des amis du NMB,  
Chères donatrices, chers donateurs,  
Chères lectrices, chers lecteurs,

L'année écoulée a été marquée par des événements extraordinaires. Comme toutes les institutions culturelles et la société dans son ensemble, nous avons été confrontés à de nouveaux défis : nous avons dû annuler des expositions qui étaient sur le point d'ouvrir, en prolonger d'autres, renoncer à des événements prévus et fermer le musée ou intensifier ses activités dans un délai très court. Malgré les conditions particulières inhérentes à la pandémie de Covid-19, l'année 2020 a été productive, nous avons travaillé intensivement en arrière-plan sur nos projets.

Le Conseil de fondation et l'équipe du NMB ont fait l'expérience des réunions en ligne, au cours desquelles les différents projets ont pu être planifiés.

Suite à la fermeture du musée le 16 mars, nous avons réagi en proposant une offre polyvalente : nous avons mis en ligne une visite virtuelle de l'exposition en cours *Moi Homme. Toi Femme. Des rôles gravés dans la pierre?* incluant des informations sur les objets. Les articles sur la grippe espagnole en 1918, créés à l'occasion de l'exposition *Guerre et paix* en 2019, ont rencontré un écho national.

En plus d'autres offres – sept au total, qui sont affichées sur notre page d'accueil *NMB to Go* – nous avons également innové dans le domaine de la médiation culturelle : nous avons apporté à domicile des sets de bricolage aux enfants obligés de rester à la maison. Nous avons également organisé des mercredis après-midi en ligne au cours desquels ils pouvaient visiter une exposition et profiter d'une activité de médiation par vidéoconférence. Au regard du nombre de vues enregistrées, ce programme a rencontré un large écho : environ 6500 personnes ont utilisé l'offre en ligne, ce qui nous a conforté.e.s dans notre travail.

Nous nous estimons chanceux d'avoir pu jusqu'à présent traverser cette crise dans ces conditions et d'avoir pu maintenir les activités du musée, que ce soit physiquement dans le bâtiment ou en ligne. Nous vous sommes également reconnaissant.e.s pour vos dons : en réponse à l'appel de l'année dernière, vous, nos précieuses donatrices et nos précieux donateurs, avez donné plus de CHF 19'600.–. Cet argent sera affecté à la rénovation des fondations du bâtiment Neuhaus en automne 2021.

Nous vous remercions vivement de votre soutien pendant cette année difficile !

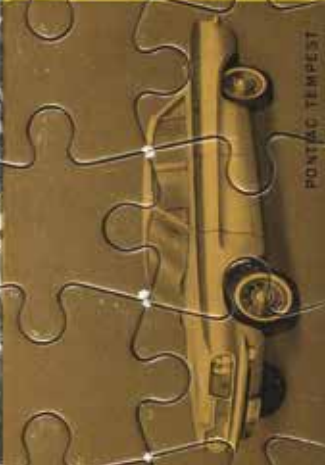
Marc Wollmann  
Président de la Fondation Neuhaus

Bernadette Walter  
Directrice NMB

Lumières de Noël  
Weihnachtsbeleuchtung

NMB

Nouveau Musée Bienne  
Neues Museum Biel



# Liebe Mitglieder des Vereins der Freunde des NMB, liebe Gönnerinnen und Gönner Liebe Leserin, lieber Leser

Unser Jahresrückblick ist geprägt von ausserordentlichen Ereignissen. Wie alle Kulturinstitutionen und die gesamte Gesellschaft sahen wir uns vor neuartige Herausforderungen gestellt: Wir mussten Ausstellungen, die kurz vor der Eröffnung standen, absagen, andere verlängern, geplante Veranstaltungen fallen lassen und den Museumsbetrieb kurzfristig schliessen oder wieder hochfahren. Trotz der besonderen Bedingungen der Covid-19-Pandemie war 2020 ein produktives Jahr, und im Hintergrund haben wir intensiv an unseren Projekten gearbeitet.

Neuartig war für den Stiftungsrat und das NMB-Team die Erfahrung der Online-Sitzungen, in denen wir uns austauschen und die verschiedenen Vorhaben planen.

Auf die Schliessung des Museums am 16. März reagierten wir nur ein paar Tage später mit einem vielseitigen Online-Angebot: Für die laufende Ausstellung *Ich Mann. Du Frau. Feste Rollen seit Urzeiten?* stellten wir einen virtuellen Rundgang mit Informationen zu den Objekten zur Verfügung. Auf nationales Echo stiessen die Beiträge über die spanische Grippe von 1918, die anlässlich der Ausstellung *Krieg und Frieden* im Jahr 2019 entstanden sind.

Neben anderen Angeboten – insgesamt sieben, die auf unserer Homepage unter *NMB to Go* aufgeschaltet sind – gingen wir ebenfalls neue Wege bei der Kulturvermittlung: Wir stellten verschiedene Bastelarbeiten für Kinder die zuhause bleiben mussten, bereit und organisierten Mittwochnachmittage, an denen sie per Videokonferenz eine Ausstellung besuchen und an einem Vermittlungsangebot teilnehmen konnten. Dass dieses Programm in Zeiten, da nichts mehr möglich war, auf breites Echo gestossen ist, beweisen die Seitenaufrufe: An die 6500 Personen haben unser Online-Angebot genutzt, was uns in unserer Arbeit bestärkte.

Wir schätzen uns glücklich, sind wir bisher gut durch diese Krise gekommen und konnten wir den Museumsbetrieb – ob physisch im Haus oder online – aufrechterhalten. Dankbar sind wir auch, über Ihre finanziellen Zuwendungen: Unserem letztjährigen Aufruf folgend, haben Sie uns, geschätzte Gönnerinnen und Gönner, über CHF 19'600.– gespendet, die im Herbst 2021 in die Fundamentsanierung fliessen werden.

Dafür und für Ihre Unterstützung während des schwierigen Jahres danken wir Ihnen herzlich!

Mit freundlichen Grüssen

Marc Wollmann  
Präsident der Stiftung Neuhaus

Bernadette Walter  
Direktorin NMB

**Puzzle**  
General Motors Suisse SA Bienne, 1962

**NMB**

Nouveau Musée Bienne  
Neues Museum Biel



Deponieren Sie Ihr Gerät  
in die Gailänder

## NMB to go

[www.nmbiel.ch/virtual-tour](http://www.nmbiel.ch/virtual-tour)

Expositions fermées et événements annulés au printemps et à l'automne dernier, la pandémie nous y a contraint. Mais ne fait-on pas de nécessité vertu? Nous avons ainsi concentré nos activités sur notre site Internet en offrant de nouveaux contenus originaux: visites virtuelles d'expositions, ateliers bricolage via *Zoom*, contributions historiques en format audio. C'est ainsi que nous avons pu rester en contact avec notre public jusqu'à la réouverture des musées.

Im Frühjahr und Herbst wurde den Ausstellungen und Anlässen im NMB Corona-bedingt ein Riegel vorgeschoben. Aus der Not wurde eine Tugend und so verlegten wir unsere Aktivitäten ins Internet auf die Website des NMB: virtuelle Ausstellungsrundgänge, Bastelanleitungen per *Zoom* und historische Audiobeiträge. Auf diese Weise konnten wir bis zur Wiedereröffnung des Museums mit Ihnen, unserem Publikum, in Kontakt bleiben.

### **NMB to go**

Capture d'écran, visite virtuelle de l'exposition

*Moi homme, toi femme*

Bildschirmaufnahme, Virtueller Rundgang durch die Ausstellung

*Ich Mann. Du Frau*

**NMB**

Nouveau Musée Bienne  
Neues Museum Biel





## **TAUSCHEN – Un travail de Till Velten**

La collection du Centre d'art Pasquart s'invite au NMB

## **TAUSCHEN – Eine Arbeit von Till Velten**

Die Sammlung des Kunsthaus Pasquart zu Gast im NMB

4.7. – 6.9.2020

Bâtiment Neuhaus | Haus Neuhaus

[www.nmbienne.ch/tauschen](http://www.nmbienne.ch/tauschen) | [www.nmbiel.ch/tauschen](http://www.nmbiel.ch/tauschen)

Que se passe-t-il lorsque deux institutions aux orientations différentes échangent leurs collections? Un contexte autre change-t-il le regard posé sur les œuvres? L'artiste Till Velten s'est penché sur ces questions. Il a conçu une exposition au NMB présentant des œuvres de la collection du Centre d'art Pasquart réunies autour du thème de la nature. Au Pasquart, il a installé des dessins scientifiques de la famille des peintres Robert.

Was passiert, wenn zwei Institutionen mit unterschiedlicher Ausrichtung ihre Sammlungen austauschen? Verändert ein anderer Kontext den Blick auf die Werke? Diesen Fragen ging der Künstler Till Velten nach und kuratierte im NMB eine Ausstellung mit Werken der Sammlung des Kunsthauses Pasquart, die das Thema Natur behandeln. Im Pasquart installierte er wissenschaftliche Naturzeichnungen der Malerfamilie Robert.

**NMB**

Nouveau Musée Bienne  
Neues Museum Biel

# HAVE YOU EVER MET A ROBOT?

ROBOTS  
ROBOTS

ROBOTS

WHAT WAS YOUR FIRST ROBOT?



## **Hello, Robot.**

Le design entre humain et machine

## **Hello, Robot.**

Design zwischen Mensch und Maschine

26.9.2020 – 11.4.2021

Bâtiment Schwab & Neuhaus | Haus Schwab & Neuhaus

[www.nmbienne.ch/hello-robot](http://www.nmbienne.ch/hello-robot) | [www.nmbiel.ch/hello-robot](http://www.nmbiel.ch/hello-robot)

En septembre 2020, des robots sont entrés au Musée. Plus de 200 objets de design et d'art ont été installés dans les bâtiments Schwab et Neuhaus, en collaboration avec le Vitra Design Museum. L'exposition explore les relations complexes entre les humains et les machines ainsi que le rôle prépondérant du design dans ce contexte.

Im September 2020 hielten Roboter Einzug ins NMB. In Zusammenarbeit mit dem Vitra Design Museum präsentierte das NMB in den Häusern Schwab und Neuhaus über 200 Exponate aus Design und Kunst, die das komplexe Verhältnis von Menschen und Robotern sowie die darin spielende Rolle des Designs thematisierten.

**NMB**

Nouveau Musée Bienne  
Neues Museum Biel

Révolutions au travail dès 1800  
Revolutionen an der Arbeit seit 1800



## **Biel/Bienne 4.0**

Révolutions au travail dès 1800

## **Biel/Bienne 4.0**

Revolutionen an der Arbeit seit 1800

26.9.2020 – 11.4.2021

Bâtiment Neuhaus & Schwab | Haus Neuhaus & Schwab

[www.nmbienne.ch/biel-bienne-4](http://www.nmbienne.ch/biel-bienne-4) | [www.nmbiel.ch/biel-bienne-4](http://www.nmbiel.ch/biel-bienne-4)

Parallèlement à l'exposition *Hello, Robot.*, le NMB a conçu sa propre exposition temporaire autour des relations entre humains et machines dans la ville industrielle qu'est Bienne. Des relations en constante évolution qui sont aujourd'hui imprégnées par la quatrième révolution industrielle. Des machines historiques aux robots industriels contemporains de même que des témoignages audios tirés des 4 révolutions : l'exposition interroge les transformations du monde du travail en lien avec les évolutions technologiques.

Parallel zur Ausstellung *Hello, Robot.* konzipierte das NMB eine Sonderausstellung zum Verhältnis Mensch-Maschine in der Stadt Biel. Letztere durchlebt gegenwärtig mit der Industrie 4.0 bereits die vierte industrielle Revolution. Anhand historischer Maschinen und heutiger Industrieroboter, sowie Zeugnissen von Menschen aus allen 4 Revolutionen, ging die Ausstellung den technologisch bedingten Veränderungen in der Bieler Arbeitswelt nach.

**NMB**

Nouveau Musée Bienne  
Neues Museum Biel



## **Karl Walser (1877 – 1943)**

Une carrière de peintre

## **Karl Walser (1877 – 1943)**

Eine Malerkarriere

Dès | Ab 24.10.2020

Bâtiment Neuhaus | Haus Neuhaus

[www.nmbienne.ch/karl-walser](http://www.nmbienne.ch/karl-walser) | [www.nmbiel.ch/karl-walser](http://www.nmbiel.ch/karl-walser)

Le NMB expose des œuvres de la collection Karl Walser dans l'ambiance historique de l'ancien appartement d'un fabricant d'indiennes. On y découvre l'évolution artistique de Walser: sa confrontation avec l'impressionnisme, son intérêt pour le japonisme autour de 1900, son coup de pinceau de plus en plus expressif après 1914 et enfin ses personnages toujours plus abstraits à partir des années 1920. Le NMB crée ainsi un lieu permettant de redécouvrir un artiste oublié de l'histoire de l'art.

Das NMB installierte im historischen Ambiente der ehemaligen Fabrikantenwohnung eine Ausstellung aus dem Sammlungsbestand Karl Walser. Sie zeigt seine künstlerische Entwicklung auf: von seiner Auseinandersetzung mit den Strömungen des Impressionismus, seinem Interesse am Japonismus um 1900, dem zunehmend expressiven Pinselduktus nach 1914 bis hin zu abstrakter werdenden Figuren ab den 1920er-Jahren. Damit schafft das NMB einen Ort, um den von Kunstgeschichte vergessenen Künstler neu zu entdecken.

**NMB**

Nouveau Musée Bienne  
Neues Museum Biel





## Médiation culturelle

De nombreux événements ainsi que le programme de médiation culturelle pour les enfants et les écoles ont dû être annulés en 2020 en raison des mesures de lutte contre le coronavirus. Ainsi, nous n'avons pas pu accueillir les classes pour l'édition du printemps des Semaines promotionnelles (du 27 avril au 12 juin). Les trois ateliers gratuits proposés rencontrent habituellement un grand succès. Les Semaines promotionnelles d'automne (prévues du 12 octobre au 20 novembre) ont finalement eu lieu pendant deux semaines et 16 classes des 51 inscrites ont pu venir avant une nouvelle fermeture du Musée. Ces fermetures extraordinaires nous ont incité.e.s à mettre en ligne un programme de médiation culturelle et à proposer un bricolage via Zoom pour les enfants obligés de rester à la maison. Les médiatrices culturelles ont alors livré à domicile un set de bricolage ou l'ont envoyé par la poste. Les enfants l'ont ensuite utilisé durant l'atelier organisé en ligne. Le Club des enfants a également été géré virtuellement. Pendant l'été, nous avons proposé diverses offres en plein air : matinées de jeux pour les enfants, yoga suivi de la découverte d'une œuvre d'art, concert d'été, cours d'aquarelle dans le parc ou encore visite commentée des différents arbres autour du Musée. Tous les événements étaient étroitement liés à nos collections. Malgré les restrictions, nous avons pu proposer durant les périodes d'ouverture un total de 175 visites commentées et ateliers pour les enfants et les jeunes, ainsi que 24 événements, discussions et visites commentées pour les adultes.

**Statistiques** En 2020, le NMB Nouveau Musée Bienne a enregistré 7634 entrées, dont 1201 enfants et jeunes qui ont visité le Musée gratuitement. 6499 personnes ont également profité de l'offre virtuelle sur notre site Internet.

## Kunst- und Kulturvermittlung

Viele der geplanten Veranstaltungen sowie das Vermittlungsprogramm für Kinder und Schulen mussten 2020 wegen der behördlichen Corona-Bestimmungen abgesagt werden. So führten wir die äusserst erfolgreichen Aktionswochen für Schulen, die gratis besucht werden können, im Frühling (27. April bis 12. Juni) nicht durch. Im Herbst (geplant vom 12. Oktober bis zum 20. November) durften wir während zweier Wochen 16 der 51 angemeldeten Klassen empfangen, bevor wir das Museum wieder schliessen mussten. Die ausserordentliche Schliessung hat uns veranlasst, ein Vermittlungsprogramm online zu stellen und für Kinder, die zuhause bleiben mussten, ein Bastelangebot via Zoom anzubieten. Unsere Kulturvermittlerinnen haben den Kindern dafür ein Bastelset nach Hause vor die Türe geliefert oder mit der Post versendet, das sie dann während der online-Veranstaltung benutzten. Auch den Kinder-Club führten wir virtuell durch. Während des Sommers boten wir verschiedene Veranstaltungen im Freien an: Spielvormittage für Kinder, Yoga mit anschliessender Kunstbetrachtung, Sommerkonzert, Pflanzenaquarellieren im Park oder eine Führung zu den verschiedenen Bäumen in der Umgebung des Museums. Alle Veranstaltungen standen im engen Zusammenhang mit unseren Sammlungen. Trotz Einschränkungen konnten wir während der Öffnungszeiten insgesamt 175 Führungen und Workshops für Kinder und Jugendliche sowie 24 Veranstaltungen, Diskussionsrunden und Führungen für Erwachsene anbieten.

**Statistik** Im Jahr 2020 registrierte das NMB Neues Museum Biel 7634 Eintritte, darunter 1201 Kinder und Jugendliche, die das Museum kostenlos besuchten. 6499 Personen nutzen zudem das virtuelle Angebot auf der Webseite.

NMB

Nouveau Musée Bienne  
Neues Museum Biel



THANK YOU

TAKK

THANK YOU

ASANTE

DANKIE

MERCI

DANK JE

OBRIGADO

DANKE

DANKON

GRAZIE

THANKU

CHOKRANE

GRACIAS

ARIGATŌ

SAĞC

**Nous tenons à vous remercier très chaleureusement pour votre précieux soutien et votre attachement à notre institution. Sans vous, nos projets n'auraient pas pu se réaliser!**

**Wir danken Ihnen herzlich für Ihre Unterstützung und Verbundenheit, ohne die wir unsere Projekte nicht hätten realisieren können!**

#### **Financements de projets**

##### **Projektbeiträge**

Association des Amis du NMB | Verein der Freunde des NMB  
CAF Conseil des affaires francophones  
Fondation | Stiftung Vinetum  
Fondation Collection Robert | Stiftung Sammlung Robert  
Pro Scientia et Arte

#### **Donations**

##### **Spenden**

Aeschbacher Konrad, Erlach / Alther-Gantenbein Helena, Gossau / Anderegg Katharina, Spiegel b. Bern / Baehni Thomas, Brugg / Baumgartner Pascal, Zürich / Berlincourt Annie, Orvin / Bohner Rudolf, Münchenbuchsee / Borer Christen Rosmarie, Biel/Bienne / Bory Ursula & Jean-François, Tramelan / Breu Erwin & Weber Martina, Lohn-Ammansegg / Briggen Marianne, Biel/Bienne / Britt Hanspeter, Winterthur / Brunner Georges, Biel/Bienne / Bütikofer Verena, Lyss / Chatelain Jean-Pierre, Biel/Bienne / Chevallier Barbara et Eric, Biel/Bienne / Chevalier Stahel Jeanne, Biel/Bienne / Christen Rita, Biel/Bienne / Dickerhof Urs, Biel/Bienne / Editions Simonin, Dombresson / Ernst-Hefti Silvia, Bern / Feusier Catherine, Biel/Bienne / Fricker Peter, Bern / Gaffino Andrea, Biel/Bienne / Gebr. Schnyder & Cie, Biel/Bienne / Geiger Ursula, Solothurn / Gilomen Beat, Evilard / Glas Raymond, Colombier / Glauser Walter, Port / Gloor Hans, Biel/Bienne / Gramm Edi, Biel/Bienne / Greiner Gräub Ursula & Gräub Willy, Biel/Bienne / Grünenwald Samuel, Biel/Bienne / Grupp Ilse, Biel/Bienne / Guyomarch Jetzer Margrit, Neuchâtel / Gygax Ines & Walter, Biel/Bienne / Haag Regula & Gallus, Nidau / Hafner Erika, Biel/Bienne / Hasler-Freiburghaus K. & U., Winterthur / Herrmann Ludwig, Biel/Bienne / Heuer-Petitpierre Jack, Bern / Hirschi Ruth, Biel/Bienne / Hirt Hans, Biel/Bienne / Hofmann Edith, Vinelz / Hubacher René, Zürich / Hubacher Ulrich, Münsingen / Inseher Franziska, Biel/Bienne / Ith Ruth, Nidau / Kaenel Elsa, Biel/Bienne / Kirst Peter, Bern / Kleiner Elisabeth & Hanspeter, Hinterkappelen / Klingenberg Ruth & Peter, Biel/Bienne / Dr. Klingler Jean, Biel/Bienne / Knauer Annemarie & Christoph, Münchenbuchsee / Kohler Florence, Biel/Bienne / Kohler Heinz-Peter Kohler, Biel/Bienne / Kolb-Blank Beatrix, Münchenstein / Kuhn-von Dach Heidi, Basel / Dr. Laffer Urban, Bellmund / Lécureux Bernard, Biel/Bienne / Legrain Alice, Biel/Bienne / Lehmann Joseline, Biel/Bienne / Lehmann-Ferlin Marceline, Biel/Bienne / Liechti Albert, Hagneck / Lindenmann Marlies, Adliswil / Linder Giulia, Biel/Bienne / Linder Urweider Pia & Urweider Andreas, Biel/Bienne / Löffel Hansruedi, Biel/Bienne / Lüscher Janine & Albert, Porrentruy / Lüscher Janine, Porrentruy / Maibach Kurt, Nidau / Maillard Anne-Marie, Domdidier / Meli Veronika, Evilard / Werner & Rosmarie Möri, Biel / Moser Alice & Peter, Biel/Bienne / Moser Andres, Erlach / Museumsgesellschaft Wittenbach, Wittenbach / Neuschwander Ursula & Markus, Rünchlikon / Nicolet Christine & Lucien, Romanel-s-Lausanne / Nussbaumer Bruno, Neuchâtel / Ramser Doris & Franz, Wetzikon / Rawlyer-Barraud Ursula & Daniel, Niederscherli / Dr. Reif Helmut, Biel/Bienne / Renggli Claire-Lise, Biel/Bienne / Rentsch Susanne & Alfred, Peterlen / Riesen-Büchner Erika, Bremgarten / Robert Marie-Françoise, Bern / Rueff-Epelbaum Miriam, Biel/Bienne / Schönmann Hans, Grosshöchstetten / Schreineri Max Wenglein, Biel/Bienne / Schuerch Hans, Aegerten / Schwarz Margrit, Büren a. A. / Schweizer-Rellstab U. & V., Hagneck / Sauvet Claude-Elisabeth, Genève / Signer Rita, Bern / Spring Matter Lilly & Matter Hans, Biel/Bienne / Stocker Betty, Biel/Bienne / Stöckli Hans, Biel/Bienne / Studer Rosmarie, Steffisburg / Tanner Monique, Biel/Bienne / Thomke Gerhard, Biel/Bienne / Troehler Kurt, Ipsach / Turolla Falvio, Hinterkappelen / Vaucher Jean, Cormoret / Vignozzi Christine, Dalpe / Vodenicarov Luigina, Genève / Voegelin Françoise, Biel/Bienne / Vogt Beatrice, Magglingen / von Burg Urs, Bellach / Wälti Verena, Twann / Waser Peter, Langenthal / Wick-Werder Margrit & Markus, Biel/Bienne / Wipf Armin, Uznach / André & Yvette Würgler, Gland / Wütrich Hans, Biel/Bienne / Zahn Uwe, Nidau / Zehnder Ruth, Biel/Bienne / Ziegelmüller M. & R., Vinelz / Zimmermann Andreas, Berne / Zimmermann Christian, Bern / Zürcher Pierre-Etienne, Biel/Bienne / Zwahlen Rudolf, Aegerten

Caroline Rutz 2019

**NMB**

Nouveau Musée Bienne  
Neues Museum Biele

Firefox | Datei | Bearbeiten | Ansicht | Chronik | Lesezeichen | Extras | Fenster | Hilfe

Neuer Tab

Dauerausstellung NMB

Suchen



Dauerausstellung NMB  
411:30



## Conseil de fondation Charles Neuhaus (commission de surveillance) Stiftungsrat Charles Neuhaus (Aufsichtsbehörde)

<b>Président   Präsident</b>	Marc Wollmann
<b>Vice-président   Vizepräsident</b>	Natasha Pittet
<b>Membres   Mitglieder</b>	Peter Bohnenblust, Marc Burkhardt, Barbara Chevallier, Marc Kaufmann, Michèle Lachat, Simon Lüthi, Andreas Münch, Ulrich Schmid

Peter Bohnenblust représente la Fondation Collection Robert au sein du Conseil de fondation Charles Neuhaus. Marc Wollmann est le représentant de l'Association des amis du NMB et Ulrich Schmidt délégué de la Bourgeoisie de Bienne. | Peter Bohnenblust vertritt die Stiftung Sammlung Robert im Stiftungsrat Charles Neuhaus. Marc Wollmann ist der Vertreter des Vereins der Freunde des NMB und Ulrich Schmid vertritt die Burgergemeinde Biel.

### Personnel Personal

<b>Dr. Bernadette Walter</b>	Directrice, conservatrice dpt Art / Collection Robert (100%) Direktorin, Kuratorin Abt. Kunst / Sammlung Robert (100%)
<b>Jsabelle Aeby</b>	Accueil / caisse / Café / surveillance   Empfang / Kasse / Café / Aufsicht
<b>Andreas Bachmann</b>	Conciergerie   Abwart (40%)
<b>Caroline Baier</b>	Collaboratrice scientifique dpt Art / Collection Robert (50%) Wissenschaftliche Mitarbeiterin Abt. Kunst / Sammlung Robert (50%)
<b>Michèle Batur</b>	Responsable administrative   Verwalterin (80%)
<b>Pascale Chatton</b>	Accueil / caisse / Café / surveillance   Empfang / Kasse / Café / Aufsicht
<b>Muriel Costa</b>	Service d'entretien (temps partiel)   Reinigungsdienst (Teilzeit)
<b>Anja Delz</b>	Accueil / caisse / Café / surveillance   Empfang / Kasse / Café / Aufsicht
<b>Dr. Florian Eitel</b>	Conservateur dpt Histoire   Kurator Abt. Geschichte (80%)
<b>Angela Erni</b>	Stagiaire du service de médiation culturelle   Praktikantin Kunst- und Kulturvermittlung
<b>Lauranne Eyer</b>	Responsable du service de médiation culturelle Leiterin Kunst- und Kulturvermittlung (40%)
<b>Félicia Fasel</b>	Accueil / caisse / Café / surveillance   Empfang / Kasse / Café / Aufsicht
<b>Laura Gabi</b>	Administration (60%)
<b>Pepita Hirt</b>	Accueil / caisse / Café / surveillance   Empfang / Kasse / Café / Aufsicht
<b>Belinda Kernen</b>	Stagiaire du service de médiation culturelle   Praktikantin Kunst- und Kulturvermittlung
<b>Jonas Kissling</b>	Collaborateur scientifique dpt Archéologie Wissenschaftlicher Mitarbeiter Abt. Archäologie (60%)
<b>Herbert Kündig</b>	Responsable maintenance, conciergerie   Haustechniker, Abwart (100%)
<b>Ludivine Marquis</b>	Conservatrice dpt Archéologie   Kuratorin Abt. Archäologie (70%)
<b>Manuel Naef</b>	Accueil / caisse / Café / surveillance   Empfang / Kasse / Café / Aufsicht
<b>Sophie Perdrix</b>	Accueil / caisse / Café / surveillance   Empfang / Kasse / Café / Aufsicht
<b>Yves Petitpierre</b>	Accueil / caisse / Café / surveillance   Empfang / Kasse / Café / Aufsicht
<b>Anna-Lena Rusch</b>	Collaboratrice scientifique du service de médiation culturelle (10%) Wissenschaftliche Mitarbeiterin Kunst- und Kulturvermittlung (10%)
<b>Patrick Weyeneth</b>	Techniciens de collection   Sammlungstechniker (70%)
<b>Anne-Valérie Zuber</b>	Collaboratrice scientifique dpt Histoire (50%) Wissenschaftliche Mitarbeiterin Abt. Geschichte (50%)

Préparation des prochaines expositions en période de Covid-19  
Ausstellungs-Sitzung in Zeiten von Corona

NMB

Nouveau Musée Bienne  
Neues Museum Biel



← Bâtiment | Haus Neuhaus  
Caisse | Kasse  
Café

Bâtiment | Haus Schaub →



# Bilan

## Bilanz

Actifs   Aktiven	31.12.2020	31.12.2019
<b>Actifs circulants   Umlaufvermögen</b>		
Fonds disponibles   Flüssige Mittel	518'769.83	568'134.62
Débiteurs   Debitoren	31'186.90	5'202.15
Stock d'articles de commerce   Vorräte Handelswaren	1.00	1.00
Actifs transitoires   Transitorische Aktiven	55'313.37	12'913.15
<b>Total actifs circulants   Total Umlaufvermögen</b>	<b>605'271.10</b>	<b>586'250.92</b>
<b>Valeurs immobilisées   Anlagevermögen</b>		
Machines de bureau, mobilier, software, collection		
Büromaschinen, Mobiliar, Software, Sammlung	1'802.00	4'267.00
<b>Total valeurs immobilisées   Total Anlagevermögen</b>	<b>1'802.00</b>	<b>4'267.00</b>
<b>Total actifs   Total Aktiven</b>	<b>607'073.10</b>	<b>590'517.92</b>

Passifs   Passiven	31.12.2020	31.12.2019
<b>Capital étranger à court terme</b>		
<b>Kurzfristiges Fremdkapital</b>		
Créanciers   Kreditoren	65'433.61	51'782.85
Passifs transitoires   Transitorische Passiven	21'223.05	29'966.33
Prêt/Compte courant Fondation		
Darlehen/Kontokorrent Stiftung	18'320.00	0.00
Réserves   Rückstellungen	227'703.63	210'703.63
<b>Total capital étranger à court terme</b>		
<b>Total kurzfristiges Fremdkapital</b>	<b>332'680.29</b>	<b>292'452.81</b>
<b>Capital propre   Eigenkapital</b>		
Bénéfice reporté   Gewinnvortrag	-10'230.24	10'434.11
<b>Total capital propre   Total Eigenkapital</b>	<b>-10'230.24</b>	<b>10'434.11</b>
<b>Fonds d'achats et de restauration</b>		
<b>Ankaufs- und Restaurierungsfonds</b>	<b>284'623.05</b>	<b>287'631.00</b>
<b>Total passifs   Total Passiven</b>	<b>607'073.10</b>	<b>590'517.92</b>

Le bilan et les comptes de PP publiés ici concernent seulement le NMB. La Fondation Charles Neuhaus tient une comptabilité séparée. Le NMB est subventionné par la ville de Bienne, le canton de Berne et le syndicat Biel/Bienne-Seeland-Jura bernois pour la culture.

Die hier publizierte Bilanz/Erfolgsrechnung betrifft nur das NMB. Die Stiftung Charles Neuhaus führt eine separate Buchhaltung. Das NMB wird von der Stadt Biel, dem Kanton Bern und der Gemeindeverband Kulturförderung Biel/Bienne-Seeland-Berner Jura subventioniert.

### R2-KT-12

Réplique de droite, divers matériaux, impression 3D. Owen Jeanmonod, Bienne, 2020  
Droiden-Replik, diverse Materialien, 3D-Druck. Owen Jeanmonod, Biel, 2020

**NMB**

Nouveau Musée Bienne  
Neues Museum Biel





# Comptes de pertes et profits

## Erfolgsrechnung

Charges   Aufwand	31.12.2020	31.12.2019
Articles de commerce   Handelswaren	25'023.23	29'090.86
Achats objets de collection		
Ankauf Sammlungsgegenstände	11'290.00	16'130.00
Verserment dons assainissement fondations bâtiments		
Überweisung Spenden Fundamentsanierung	18'320.00	0.00
Frais d'expositions   Ausstellungsaufwand	218'729.87	125'415.06
Frais de personnel charges sociales incluses		
Personalaufwand inklusive Sozialleistungen	1'267'899.55	1'308'859.15
Loyer, intérêts droit de superficie		
Mietaufwand, Baurechtszinsen	220'904.35	221'141.35
Intérêts bancaires   Zinsaufwand	787.38	804.57
Maintenance, réparations, remplacements		
Unterhalt, Reparaturen, Ersatz	155'061.30	131'142.62
Entretien des collections   Unterhalt Sammlungen	8'245.00	5'897.80
Assurances   Versicherungsprämien	17'343.35	17'378.60
Chauffage, électricité, eau   Heizung, Strom, Wasser	80'059.65	86'617.90
Frais de bureau et d'administration		
Büro- und Verwaltungsaufwand	47'323.44	42'958.37
Publicité, imprimés   Werbung, Drucksachen	62'152.40	103'081.97
<b>Total charges d'exploitation</b>		
<b>Total Betriebsaufwand</b>	<b>2'133'139.52</b>	<b>2'088'518.25</b>
<b>Produits   Ertrag</b>	<b>31.12.2020</b>	<b>31.12.2019</b>
Articles de commerce   Handelswarenverkäufe	40'714.30	53'268.30
Entrées, visites commentées   Eintritte, Führungen	39'288.42	66'338.25
Divers produits   Diverse Erträge	13'771.74	20'221.62
Dons, soutiens de projets   Spenden, Projektbeiträge	98'290.00	99'130.00
Dons assainissement fondations bâtiments		
Spenden zu Gunsten der Stiftung Fundamentsanierung	18'320.00	0.00
Subventions   Subventionen	1'912'500.00	1'912'500.00
<b>Total produits d'exploitation   Total Betriebsertrag</b>	<b>2'122'884.46</b>	<b>2'151'458.17</b>
<b>Total resultat d'exploitation   Total Betriebserfolg</b>	<b>-10'255.06</b>	<b>62'939.92</b>
Constitution/Dissolution des réserves		
Bildung/Auflösung Rückstellungen	-17'000.00	-56'114.90
Charges extraordinaires/revenus		
Ausserordentlicher Aufwand/Ertrag	-6'590.71	180.80
<b>Total résultat / Total Erfolg</b>	<b>-20'664.35</b>	<b>6'644.22</b>

Concert d'été avec le TOBS Théâtre Orchestre Bienne Soleure  
Sommerkonzert mit dem TOBS Theater Orchester Biel Solothurn

**NMB**

Nouveau Musée Bienne  
Neues Museum Biel

Alte & Weiere



Rezepte  
aus Familie  
und  
Bekanntemkreis  
1850 - 1950

# Collectionner

## Au total, 279 nouveautés ont enrichi l'inventaire.

<b>Collection historique</b>	166 nouveautés	(140 achats, 26 dons)
<b>Collection d'art régional</b>	98 nouveautés	(2 achats, 96 dons)
<b>Collection Karl et Robert Walser</b>	15 nouveautés	(1 achat, 3 dons, 11 compléments d'inventaire dans les archives)
<b>Collection Robert</b>	0 nouveautés	

L'ensemble des acquisitions, pour un montant total de CHF 10'245.70 francs a été financé par le Fonds d'achats et de restauration du NMB, qui est alimenté par des dons privés et des cotisations des membres de l'Association des amis du NMB.

Nous remercions chaleureusement toutes les donatrices et tous les donateurs.

# Sammeln

## Es wurden insgesamt 279 Neuzugänge in die Sammlungsinventare aufgenommen.

<b>Historische Sammlung</b>	166 Neuzugänge	(140 Ankäufe, 26 Geschenke)
<b>Sammlung zur regionalen Kunst</b>	98 Neuzugänge	(2 Ankäufe, 96 Geschenke)
<b>Sammlung Karl und Robert Walser</b>	15 Neuzugänge	(1 Ankauf, 3 Geschenke, 11 Nachinventarisierungen aus dem Archiv)
<b>Sammlung Robert</b>	0 Neuzugänge	

Alle Ankäufe von insgesamt 10'245.70 Franken wurden vom Ankaufs- und Restaurierungsfonds finanziert, der durch private Spenden geöffnet wird.

Wir danken sehr herzlich allen Donatorinnen und Donatoren.

HARTMAN



## Apportez-nous votre soutien en devenant membre :

[www.nmbienne.ch/?amis](http://www.nmbienne.ch/?amis)

L'Association des amis du NMB Nouveau Musée Bienne soutient le Musée tant sur le plan financier que sur celui de sa démarche. Votre cotisation contribue à l'acquisition d'œuvres et de pièces rares qui viennent enrichir les collections. Une belle manière de garantir aux générations futures des valeurs culturelles pérennes. Avec votre aide, vous contribuez en outre à financer des projets particuliers (publications, expositions etc.).

L'Association organise aussi la série de conférences *Bienne, tes souvenirs*. Deux fois par année, elle invite des personnalités de la région biennoise à parler de leur vie et à partager leurs souvenirs avec le public.

## Werden Sie Mitglied und unterstützen Sie uns:

[www.nmbiel.ch/?freunde](http://www.nmbiel.ch/?freunde)

Der Verein der Freunde des NMB Neues Museum Biel unterstützt das Museums in ideeller und materieller Hinsicht. Mit Ihrem Beitrag ermöglichen Sie Ankäufe für die Sammlungen und helfen somit wesentlich mit, kulturelle Werte für die Nachwelt zu sichern. Mit Ihrer Hilfe unterstützen Sie zudem spezielle Projekte (Publikationen, Ausstellungen etc.).

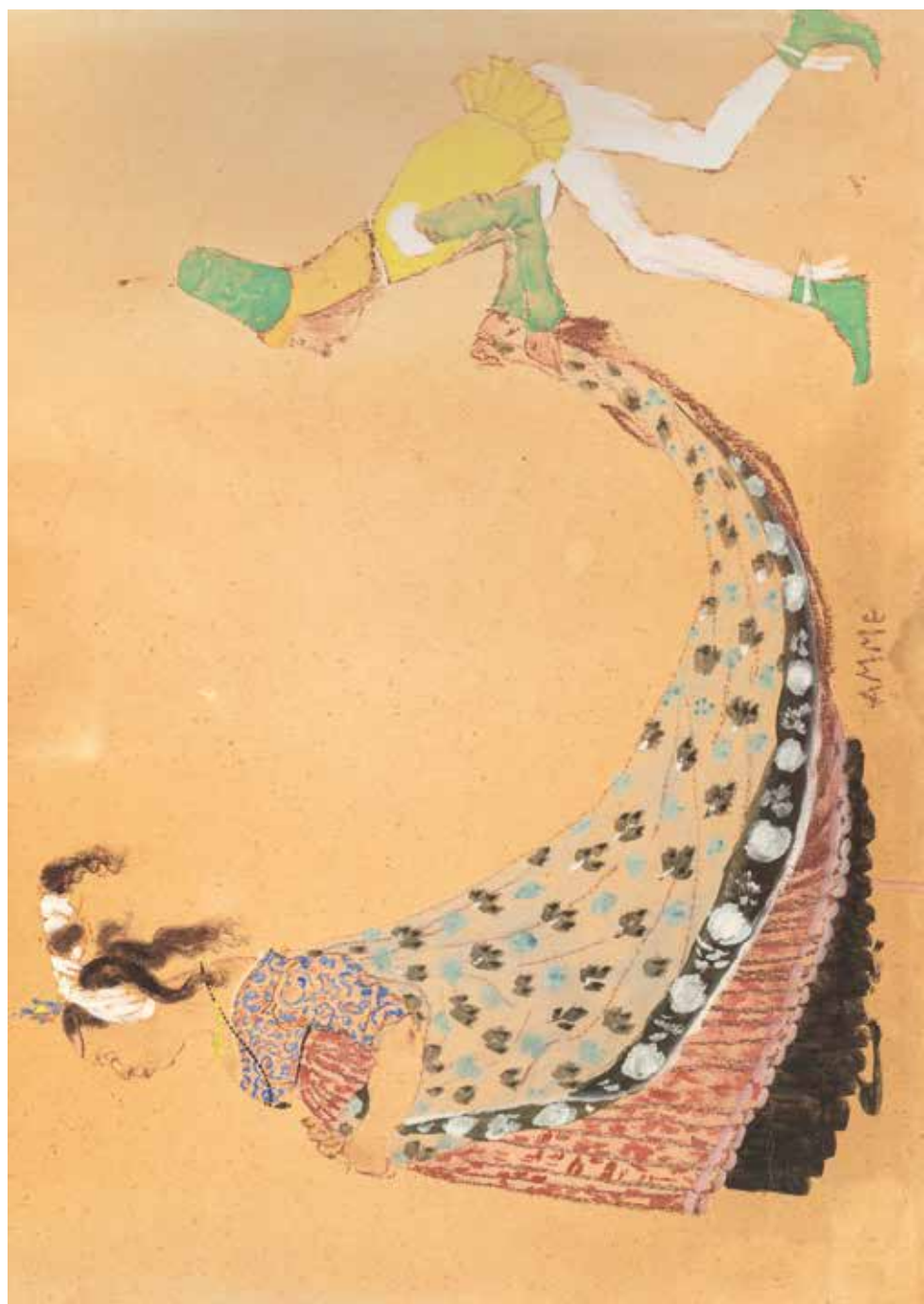
Ausserdem organisiert der Verein die Veranstaltungsreihe *Biel, erzählt*. Zweimal jährlich lädt er Persönlichkeiten aus der Region Biel ein, aus ihrem Leben zu berichten und ihre Erinnerungen mit dem Publikum zu teilen.

### **Johann Joseph Hartmann (1753–1830)**

Bord du lac de Bienne à Vigneules, 1810, huile sur toile  
Bielerseeufer bei Vingelz, 1810, Öl auf Leinwand

**NMB**

Nouveau Musée Bienne  
Neues Museum Biel



AMME

**Karl Walser (1877–1943)**

Conception de costumes pour *Romeo und Julia*, 1907,  
Crayon, aquarelle, gouache et craie pastel sur carton.

Don d'une propriété de famille, Santa Fe/USA

Kostümentwurf zu *Romeo und Julia*, 1907, Bleistift, Aquarell,  
Gouache und Pastellkreide auf Karton.

Geschenk aus Familienbesitz, Santa Fe/USA

NMB

Nouveau Musée Bienne  
Neues Museum Biel